



Program Evidence t flby ET 1.0

Průru ka pro uřivatele

Obsah:

1 Úvod	3
1.1 Kontakty	3
2 Verze programu	3
2.1 Ozna ení verzí	3
2.1.1 íslo standardu	3
2.1.2 Uřivatelské omezení	3
2.1.3 Po et uřivatel	4
3 Instalace programu	4
3.1 Volba verze p í instalaci	4
3.2 Instalace MS Access	4
4 Registrace	4
4.1 Demoverze	4
4.2 Provedení registrace	5
4.3 Reflim registrace	5
5 Zahájení práce s programem	6
5.1 T flba	7
5.1.1 Tabulka šT flba kdoš	7
5.1.2 Tabulka šSestavení d evinš	7
5.1.3 Tabulka šDruh t flbyš a šCeníkový kódš	7
5.1.4 Tabulka šSortimentš	7
5.2 P íbliflování, expedice	8
5.3 Vstupy zakázky	8
5.3.1 Revír	9
5.3.2 Nápo et	9
5.4 Objemové tabulky	9
5.4.1 Tabulky objem kulatiny	9
5.4.2 Ostatní tabulky	9
5.5 Nákupní ceny d eva	9
6 Práce s programem	10
6.1 P íjem vyt flného d íví	10
6.1.1 Zadání nového íselníku	10
6.1.2 Úprava hlavi ky vystaveného íselníku	11
6.1.3 Zadání poloflek íselníku	11
6.1.4 Úprava poloflek íselníku	12
6.2 P íbliflování vyt flného d íví	15
6.2.1 Zadání technologie p íbliflování	15
6.2.2 Zadání poloflek p íbliflování	16
6.2.3 Kontrola p íbliflení	16
6.3 Vedení skladové evidence	17
6.3.1 Stav zásob	17
6.3.2 Pohyby sklad	19
6.3.3 Odvoz	20
6.4 Úkolové listy	21
7 Sestavy	23
7.1 Nastavení stránky	23

7.1.1	Nastavení sestavy íselník a m sí ních sumá	23
7.1.2	Nastavení ostatních sestav.....	23
7.2	Volba sestav.....	23
7.3	íselník dlouhého a rovnaného d íví.....	24
7.4	M sí ní sumá e.....	24
7.4.1	M sí ní sumá t fleb	24
7.4.2	M sí ní sumá p iblifování	24
7.5	Výkaz skladu za m síc	24
8	Analýzy.....	24
9	Exporty a p enos dat.....	25
10	Zálohování dat.....	25
11	Navazující software	25
11.1	P íprava k m sí ní záv rce	25
11.2	Firemní analýza výroby	25



1 Úvod

Program Evidence t flby (ET) je určen ídícím pracovník m v lesním hospodá ství na základní manažerské úrovni p í ízení t flbních inností, to znamená na úrovni mistra lesní výroby. Posláním programu je maximáln zvyít produktivitu a kvalitu práce mistra p í zpracování

- prvotní evidence výroby (evidence objem , p íprava pro mzdy a fakturaci í)
- obchodních dokument (íselník , nápo t í)
- evidence skladu (stavy zásob dle lokalit, evidence odvozu a dodávek d evaí)

Program je zpracován v 5 základních verzích (viz kap.2). Program je zpracován ve specializovaných verzích zam ených na evidenci vyt flené d evní suroviny (íselník) závaznou pro partnery Les eské republiky s.p. a to v ásti evidence druhu t flby (DT) a kvalitativního len ní (cenový kód ó CK). Obecná verze odpovídá standardním požadavk m na evidenci t flby pro ostatních subjekty podnikajících v lesním hospodá ství.

1.1 Kontakty

V p ípad pot eby je možno k dotaz m týkajících se programu ET využít mailovou po-tu mucka@lesma.cz nebo mobil 602 531 194.

Adresa dodavatele:
LESMA spol. s r.o.
Revolu ní 55
794 01 Krnov

2 Verze programu

2.1 Ozna ení verzí

Program je p ípraven ve verzích, které se mohou maximáln p íblížit konkrétním pot ebám užívatel . íslo verze se po instalaci objeví na vstupním formulá í po otev ení programu (**viz obr. 3/1**) ve tvaru X.X.X.

2.1.1 íslo standardu

První íslo znamená íslo základního užívatelského standardu:

1 - Objem v CK je stanoven p epo tem dle podílu objem oddenk .

Objem v jednotlivých cenových kódech je stanoven p epo tem dle podílu objem oddenk podle cenových kód . P í této metod se ozna ují cenovým kódem pouze oddenky

2 - Objem v CK je stanoven prostým sou tem objem v-ech kus .

Objem v cenových kódech je sou tem v-ech p íjatých kus v p íslu-ném cenovém kódu. P í této metod je nutno zna ít v-echny kusy cenovým kódem.

3 ó Office 2007! Objem v CK je stanoven p epo tem dle podílu objem oddenk .

DTTO jako standard 1, instalují užívatelé, kte í používají ve svém po íta í MS Office 2007, pop . 2010.

4 ó Office 2007! Objem v CK je stanoven prostým sou tem objem v-ech kus .

DTTO jako standard 1, instalují užívatelé, kte í používají ve svém po íta í MS Office 2007, pop . 2010.

Dodavatelé L R musí ov ít variantu pro stanovení výpo tu objem v cenových kódech na p íslu-né lesní správ a používá se varianta dle požadavku lesní správy.

2.1.2 Užívatelské omezení

Druhé íslo vyjad uje omezení p í vyuffívání programu

1 ó omezená verze.

Verze 1 neumohl uje plné vedení skladové evidence.

2 ó plná verze.

Plné vyuffítí programu

Vyuffítí bude nastaveno p í registraci programu u dodavatele.

2.1.3 Počet uživatelů

0 - demo verze

V demo verzi je možné zadat pouze jeden lesní úsek, to znamená, že na jednom počítači může vést evidenci pouze jeden mistr.

1, 2, 3, 4, 5 - počet uživatelů

číslo vyjadřuje počet uživatelů - mistrů pro jeden program.

6 - multi verze

Počet uživatelů - mistrů na jednom počítači není omezen.

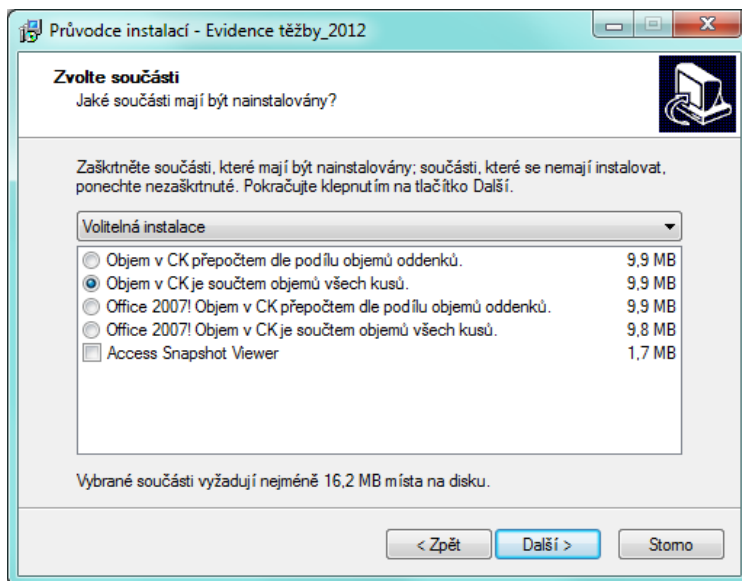
Počet uživatelů bude nastaven při registraci programu u dodavatele.

3 Instalace programu

3.1 Volba verze při instalaci

Po spuštění instalačního souboru (CD) je objeveno okno s volbou ([viz obr.1](#)).

Obrázek 1



V okně zvolte základní standard podle potřeby.

V případě, že nainstalujete i šAccess Snapshot Viewer, budete mít možnost ukládat sestavy do zvláštních souborů. Tuto funkci využijete například při odesílání sestav nebo archivaci výstup (sestav). Pokud by se prohlížely sestavy na jiném počítači, musí mít i tento počítač nainstalován šAccess Snapshot Viewer. K instalaci můžete využít instalační CD s programem.

3.2 Instalace MS Access

Pokud je na počítači nainstalován MS Access, bude program funkční ihned po instalaci. Pokud MS Access nainstalován není, je nutno nainstalovat komponenty, které zajistí funkci programu. Komponenty si stáhnete z internetové stránky <http://www.lesma.cz/default.asp?ids=62&idc=93&idm=142>. Komponenty jsou volitelné a program ET je plně funkční.

4 Registrace

4.1 Demoverze

Při první instalaci programu se vytvoří demo verze, která má tyto vlastnosti:

- Funkce neomezená
- Počet uživatelů - 1 uživatel
- Doba používání - 120 dnů

Důležité upozornění: Před prvním použitím programu zkontrolujte správné nastavení datumu na Vašem počítači!

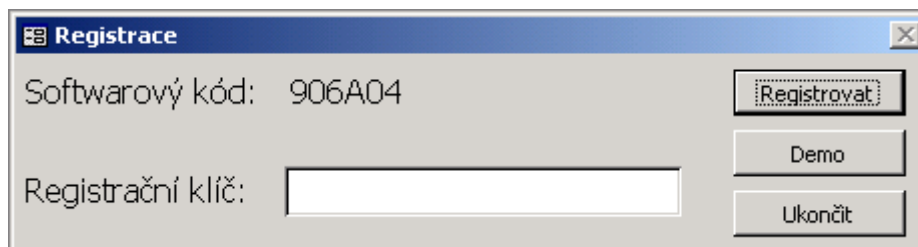
4.2 Provedení registrace

Registraci provádí LESMA spol. s r.o., dodavatel programu.

O registraci je potřeba požádat dodavatele a při tom uvést tyto požadavky a údaje:

- 1) Funkčnost úplná nebo omezená
- 2) Počet uživatelů 1, 2, 3, 4, 5 nebo multi
- 3) Softwarový kód uvedený v okně po otevření demoverze ([viz obr.2](#))

Obrázek 2



Uvedené údaje je potřeba zaslat písemně dodavateli a jsou součástí smlouvy o využití programu. Dodavatel zároveň pro příslušnou demoverzi vázanou na konkrétní počítač, ze kterého byl zaslán softwarový kód, registrací klíč v obdobné formě jako například: š6E6A7929C74D5F91ö. Registrací se můžete do registračního formuláře ([viz obr.2](#)).

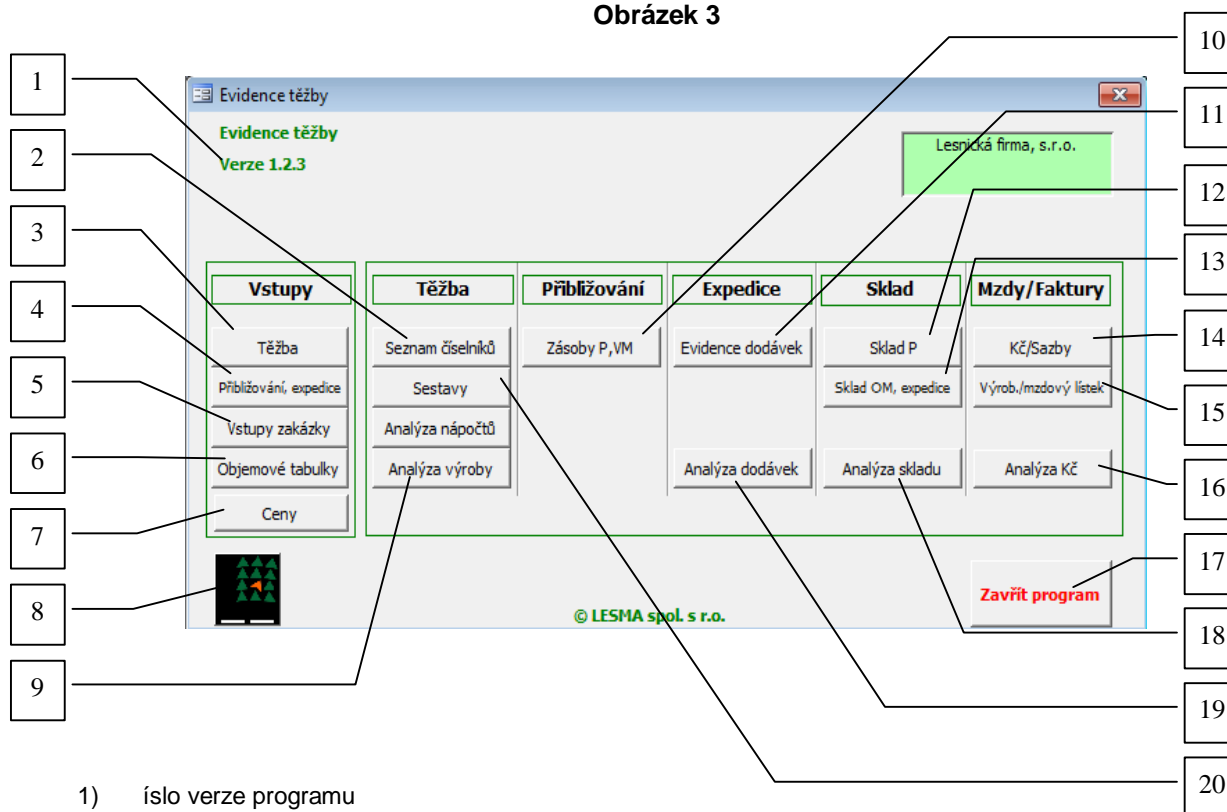
4.3 Režim registrace

Doba registrace je 12 měsíců. Po uplynutí této doby je možno požádat o novou registraci v souladu se smlouvou. Před odinstalováním programu je potřeba zrušit registraci. Zrušení registrace provedete klepnutím na ikonu LESMA ([obr. 3/8](#)).

5 Zahájení práce s programem

Důležitá upozornění: Před prvním použitím programu zkontrolujte správné nastavení datumu na Vašem počítači! Při nesprávném nastavení aktuálního data mohou vzniknout problémy s používáním programu. Po otevření programu se otevře vstupní panel (viz obr.3).

Obrázek 3



- 1) číslo verze programu
- 2) Otevření seznamu číselníků
- 3) Otevření vstupů pro těžbu
- 4) Otevření vstupů pro přiblížování a expedici
- 5) Otevření vstupů pro zadání lesních úseků, lesních správ, územních jednotek, revírů
- 6) Otevření vstupů pro zadání objemových tabulek
- 7) Zadání nákupních cen dřeva
- 8) Provedení odregistrování programu
- 9) Otevření kontingenčních tabulek pro analýzu výroby a nápočet
- 10) Otevření přehledu přiblížování a zásob na P, VM
- 11) Záznamy o expedici dřeva z OM
- 12) Otevření přehledu skladu lokalita P
- 13) Otevření přehledu skladu lokalita OM
- 14) Otevření vstupů pro mzdy a fakturaci
- 15) Otevření úkolových a dodacích listů, závěrkové operace
- 16) Otevření kontingenčních tabulek pro analýzu nákladů
- 17) Ukončení práce s programem
- 18) Otevření kontingenčních tabulek pro analýzu skladu
- 19) Otevření kontingenčních tabulek pro analýzu dodávek dřeva
- 20) Volba zobrazení výstupních sestav

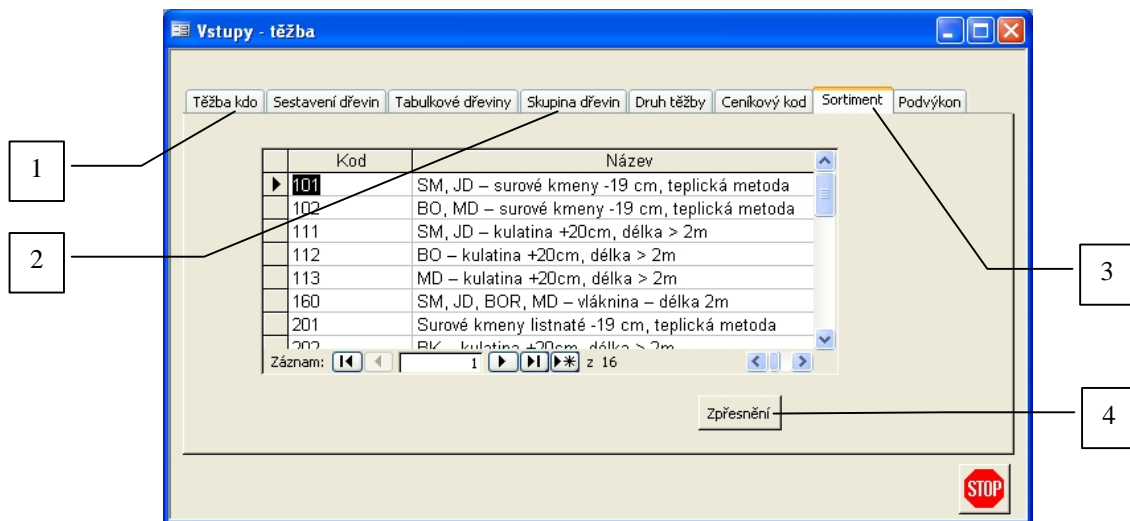
Před zahájením práce je nutné zadat základní vstupy. Poklepnutím na šZavřít program ukončíte práci s programem (obr. 3/17)

5.1 Těžba

Otevete vstupy pro těžbu (Obr. 3/3).

Můžete doplňovat a upravovat tabulku pracovníků těžby (Obr. 4/1), sestavení skupin pro dřeviny (Obr. 4/2) a sortiment (Obr. 4/3). Ostatní tabulky nelze měnit.

Obrázek 4



- 1) Záložka zadání pracovníků v těžbě
- 2) Záložka sestavení dřevin
- 3) Záložka zadání sortimentu
- 4) Otevření tabulky pro nastavení vlastností sortimentu

5.1.1 Tabulka Průběh těžby kdo

Do tabulky (Obr. 4/1) zapíšete pracovníky nebo dodavatele provádějící těžbu. Můžete lenit na vlastní (pro mzdu) a cizí (pro fakturaci), je možné vyřadit i měsíční sestavení výkonů podle pracovníků.

5.1.2 Tabulka Průběh sestavení dřevin

V tabulce (Obr. 4/2) jsou přednastaveny dřeviny dle šířelníku L R s.p. Můžete si vytvořit vlastní skupiny dřevin, podle kterých budou vytvářeny jednotlivé sumáře.

5.1.2.1 Číslo dřeviny

U dodavatelů L R doporučíme neměnit nastavení

5.1.2.2 Skupina

Skupina se sestavuje podle výsledků i cenových jednání. Jedná se o cenovou skupinu. U jednotlivých revírů se měly lišit.

5.1.2.3 Objemové tabulky

Podle nastavení se budou u jednotlivých dřevin vypouštět tabulkové objemy.

5.1.2.4 Normy

Zařazení do skupiny dřevin pro normy bude vyřadit práci s nastavením programu pro stanovení odměny (mzda, fakturace) za provedenou práci.

5.1.3 Tabulka Průběh druhů těžby a Průběh ceníkový kód

V tabulkách jsou přednastaveny druhy těžby a ceníkových (kvalitativních) kódů dle šířelníku L R s.p. U verzí programu určených dodavatelům L R není možné tyto hodnoty měnit. Ostatní uživatelé mohou hodnoty měnit podle vlastní metodiky.

5.1.4 Tabulka Průběh sortimentu

Do tabulky sortimentu zadejte všechny sortimenty, které chcete vyřadit k evidenci výroby a zásob. Pak klepněte na tlačítko Zpřesnění (Obr. 4/4).

V tabulce Zpřesnění (Obr. 5) musí být vždy alespoň jeden, kterému ze sortimentů přiřadíte dřeviny a to v celém rozsahu šířelníků dřevin (dřevina 1-98). Další vlastnosti se v tomto řádku již nezadávají. Další vlastnosti sortimentu je možné postupně zadávat v dalších řádcích. Podle zadaných vlastností se budou automaticky nastavovat

sortimenty ke každému kusu přijatému v íselníku. V demoverzi je nastaveno obvyklé len ní sortiment a jejich vlastností.

Obrázek 5

Sortiment	Dřevina od	Dřevina do	Kvalita od	Kvalita do	Délka od	Délka do	Průměr od	Průměr do
101	1	16	5	95	2,5	30	10	19
101	1	16			2,5	30	10	19
102	18	39	5	95	2,5	30	10	19
102	18	39			2,5	30	10	19
111	1	16	5	95	2,5	30	20	150
111	1	16			2,5	30	20	150
112	18	29	5	95	2,5	30	20	150
112	18	29			2,5	30	20	150
113	30	39	5	95	2,5	30	20	150
113	30	39			2,5	30	20	150
160	1	39	5	95	1	2	10	150
160	1	39						
201	40	98	5	95	2,5	30	10	19
201	40	98			2,5	30	10	19
202	50	50	5	95	2,5	30	20	150
202	50	50			2,5	30	20	150
203	40	48	5	95	2,5	30	20	150
203	40	48			2,5	30	20	150
204	51	63	5	95	2,5	30	20	150
204	51	63			2,5	30	20	150
209	64	96	5	95	2,5	30	20	150
209	64	96			2,5	30	20	150
260	40	98	5	95	1	2	10	150
260	40	98						

5.2 P íblifování, expedice

Na vstupním panelu klepn te na tlačítko P íblifování, expedice (Obr. 3/4).

M flete dopl ovat a upravovat tabulku pracovníků pro p íblifování, dopravu a odb ratel , technologií, prostředků .

Obrázek 6

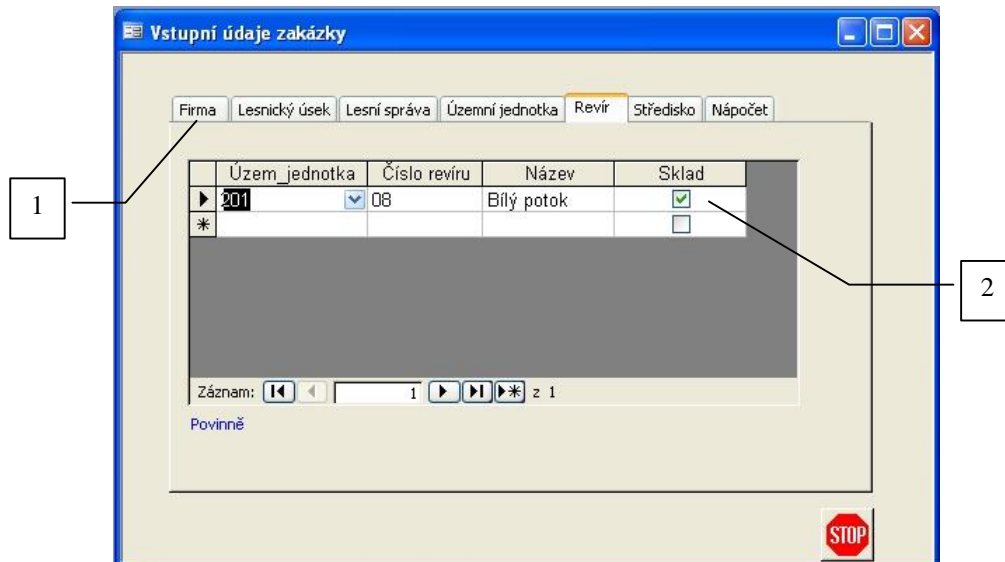
Číslo(ČO)	Název	Zdroj
201	Foks	Vlastní
202	Maňák	Vlastní
203	Ohnoutka	Vlastní
204	Suchánek	Vlastní
205	Wald	Cizí
206	Trmka	Cizí
207	Čemota	Cizí
208	Dostál	Cizí
209		
210		

5.3 Vstupy zakázky

Na vstupním panelu klepn te na tlačítko Vstupy zakázky (Obr. 3/5). Otev e se okno pro zadávání (Obr. 7)

Zadejte údaje do tabulek (obr.7/1): Firma, Lesnický úsek, Lesní správa, Územní jednotka, Revír. Tabulky St edisko a Obsluha nevypl ujte. Údaje jsou d lefité pro správné vypl ování hlavi ek doklad .

Obrázek 7



- 1) Záložky pro zadání vstupní zakázky
- 2) Označení pro vedení skladové evidence u revíru

5.3.1 Revír

Na kartě Revír (Obr. 7) zadávejte revíry, kde má být prováděna těžba. Pokud vyřazená hmota z revíru je vykoupena a je předmětem skladové evidence, zatrhne se zatržítko sklad (Obr. 7/2). V opačném případě zatržítko zůstane prázdné. Pokud na stejném revíru je těžba s výkupem i bez výkupu (referenční těžba), zadejte jako 2 revíry, například rev. 01 a 01R. Pro číslo revíru nepoužívejte více než 4.

5.3.2 Nápočet

Na kartě Nápočet (Obr. 7/1) jsou zadána jednotlivá období pro sestavení měsíčních nápočetů, popřípadě měsíční sestavení podkladů pro mzdy nebo fakturaci. Nastavené hodnoty neměňte bez konzultace s dodavatelem. Na konci roku je možno přidat období (měsíc) dalšího roku za účelem evidence při bilancování vyřazené hmoty v dalším roce. Nová období se doplňují až tehdy, kdyby tento případ nastal.

5.4 Objemové tabulky

Na vstupním panelu klepněte na tlačítko Objemové tabulky (Obr. 3/6). Objemy jsou přednastaveny.

5.4.1 Tabulky objemů kulatiny

Objemy jsou stanoveny dle vzorce pro výpočet objemu kulatiny bez kůry. Rozsah délek je 10 až 30 v intervalech 0,5 m (standard 1) nebo v intervalech 1 dm (standard 2). Rozsah průměrů je od 10 do 150 cm.

5.4.2 Ostatní tabulky

V tabulkách objemů pro teplickou metodu, typ dřeva a palivo si můžete upravit sortimenty podle potřeby. Pokud není v nabídce vhodný sortiment, je potřeba jej doplnit do tabulky sortimentů (1.5.1.2).

5.5 Nákupní ceny dřeva

V případě, že těžba probíhá na základě smlouvy o výkupu dřeva na palivo, je možné sledovat hodnoty nakoupeného dřeva jak pro břízku (Obr. 13), tak měsíčně (1.7.4.1, 7.4.2).

Na vstupním panelu klepněte na tlačítko Vstupy zakázky (Obr. 3/6). Otevře se okno pro zadávání (Obr. 7) Zadejte údaje do tabulek (Obr. 7/1): Firma, Lesnický úsek, Lesní správa, Územní jednotka, Revír. Tabulky Středisko a Obsluha nevyplňujte. Údaje jsou dle potřeb pro správné vyplnění hlaviček dokladů.

6 Práce s programem

6.1 Příjem vyřazeného dříví

Na vstupním panelu klepněte na tlačítko Seznam íselníků (Obr. 3/2). Otevře se okno se seznamem (obr. 8)

Obrázek 8

Číslo číselníku	Revír	Porost	m3	DT	Období nápočtu	Lapáky	Předáno LČR	Přiblíženo	Vystaveno
13/0808/0107	08	816 C 15	10,79	99	1/2007	<input type="checkbox"/>	<input checked="" type="checkbox"/>	<input checked="" type="checkbox"/>	24.1.2007
12/0808/0107	08	810 C 10	10,13	40	1/2007	<input type="checkbox"/>	<input checked="" type="checkbox"/>	<input checked="" type="checkbox"/>	24.1.2007
11/0808/0207	08	814 A 17	41,49	40	2/2007	<input type="checkbox"/>	<input type="checkbox"/>	<input checked="" type="checkbox"/>	24.1.2007
10/0808/0107	08	820 B 11	124,04	40	1/2007	<input type="checkbox"/>	<input type="checkbox"/>	<input checked="" type="checkbox"/>	23.1.2007
9/0808/0107	08	817 B 5	209,60	20	1/2007	<input type="checkbox"/>	<input checked="" type="checkbox"/>	<input checked="" type="checkbox"/>	23.1.2007
8/0808/0207	08	810 B 8	88,40	20	2/2007	<input type="checkbox"/>	<input checked="" type="checkbox"/>	<input checked="" type="checkbox"/>	23.1.2007
7/0808/0207	08	703 A 8	13,46	99	2/2007	<input type="checkbox"/>	<input checked="" type="checkbox"/>	<input checked="" type="checkbox"/>	23.1.2007
4/0808/1206	08	809 C 8	27,95	20	12/2006	<input type="checkbox"/>	<input checked="" type="checkbox"/>	<input checked="" type="checkbox"/>	2.1.2007
9/0808/0107	08	815 G 7	2,70	99	1/2007	<input type="checkbox"/>	<input checked="" type="checkbox"/>	<input checked="" type="checkbox"/>	2.1.2007

Počet číselníků: 10 Těžba celkem: 624,60

Nový číselník Aktualizace seznamu Lapáky Předáno LČR Přiblíženo

Bez lapáků Nepředáno LČR Nepřiblíženo STOP

- 1) Vymazání celého íselníku v etn poloček
- 2) Upravit hlavi ku íselníku, zadání technologie p íblí0ování
- 3) Otev ít detail íselníku
- 4) Poklepáním se otev e detail íselníku
- 5) Otev ít formulá pro zadání poloček íselníku
- 6) Otev ít formulá s detailem p íblí0ení
- 7) Zobrazit pouze íselníky s lapáky (tla ítko pod ním bez lapák)
- 8) Zobrazit pouze íselníky s edané L R (tla ítko pod ním nep edané L R)
- 9) Zobrazit pouze íselníky s p íblí0enou hmotou (tla ítko pod ním s nep íblí0enou hmotou)
- 10) **Aktualizace seznamu** . po každé úprav íselník klepn ěte na toto tla ítko, jinak se zm ny nezobrazí.

6.1.1 Zadání nového íselníku

Poklepejte na tlačítko šNový íselníkō (obr.8/5). Objeví se formulá pro zadání hlavi ky íselníku.

Obrázek 9

Chcete-li zrušit zadané údaje, stiskněte klávesu "Esc"

Porost: Sklad:

Revír: Číslo číselníku:

DT: Lesní správa:

Les.úsek: Datum zápisu:

Období nápočtu: Odvoz.místo: Seznam OM:

Datum ukončení těžby:

Technologie:

Podvýkon:

Poznámky:

Zadat položky Další nový číselník Konec zadávání

- 1) Zadání porostu (povinn)
- 2) Zadání revíru (povinn)
- 3) Zadání druhu t ůby (povinn)
- 4) Zadání lesního (mistrovského) úseku (povinn)
- 5) Zadání období nápo tu (povinn)

- 6) Zápis poznámek k íselníku (nepovinn)
- 7) Otev ít zadání položek íselníku
- 8) Zobrazení ísla íselníku
- 9) Seznam odvozních míst (lze definovat nová odvozní místa)
- 10) Zadání odvozního místa (nepovinn)
- 11) Zadání technologie t ůby (nepovinn)
- 12) Zadání výkonu . podvýkonu (nepovinn)
- 13) Zadání data ukon ení t ůby (nepovinn)

6.1.1.1 Zápis poznámek k íselníku

Poznámky k íselníku se zobrazují na sestav sumá e íselníku a jsou k dispozici p íjemc m sestavy.

6.1.1.2 Zadání technologie t fby

Pro správnou evidenci výroby je nutno zadávat technologii pro t fbu. Automaticky se zadává šTefba JMPö. M flete ru n zm nit.

6.1.1.3 Datum ukon ení t fby

Pokud vyplníte datum ukon ení t fby, dojde k automatickému za azení objem t fby íselníku do m síce, kdy pot ebujete evidovat výrobu (mzdy, fakturaci). **Toto období není totofné s obdobím nápo tu.**

6.1.1.4 Seznam OM

Klepnutím na tuto ikonu se zobrazí seznam odvozních míst, m flete definovat nové odvozní místo. Pokud chcete zadat toto nové místo do hlavi ky íselníku je nutné ukon it zadávání, klepnout na **Aktualizace seznamu** a op t se vrátit do hlavi ky íselníku (tla ítko šUpravitö obr.8/2)

Po ukon ení zadání hlavi ky íselníku m flete ukon it zadávání, pokrač ovat zadáváním položek íselníku, nebo zadat hlavi ku dal-ího íselníku (obr.9/7). P í zadávání nového íselníku je automaticky vytvo eno originální íslo íselníku a je zabrán no duplicit ísla. íslo íselníku je ve tvaru:

N / RU / MR, kde

N= automaticky p id lené b fné íslo

R= íslo revíru

U= íslo lesního úseku

M= m síc nápo tu

R= dvoj íslí aktuálního roku

6.1.2 Úprava hlavi ky vystaveného íselníku

V-echny údaje hlavi ky íselníku m flete m nit podle pot eby. Okno pro úpravy hlavi ky vystaveného íselníku otev ete poklepáním na ikonu dle obr. 8/2. Zde m flete doplnit íslo zadávacího listu nebo jiného zadání k t fb nebo smlouvy (obr.13/1). V tomto okn se zadává p íblifování hmoty evidované v íselníku.

6.1.3 Zadání položek íselníku

Obrázek 10 ĚET Standard 1,3

Obrázek 10 Ě ET Standard 2,4

The screenshot shows a software window titled "Ěselník - zadání položek". It contains a form with the following fields: Lesní správa (106), Opava; Územní jednotka (01), Opava; Revír (01), Štáblovice; Středisko; Lesní úsek (09), Doubrava; Číslo Ěselníku (186/0109/1106), Porost (1 a 1); Datum vystavení Ěselníku (20. 12. 2005); Lapáky; Předáno; Těžba; Dávka. Below the form are tabs: Objemové tabulky, Teplíková, Palivo, Tyče, Ostatní. A table with columns: Kus č., Dřevina, CK, Délka, Průměr, Oddenek(1). The table has one row with values: 0, Dřevina, CK, Délka, Průměr, Oddenek(1) ne. To the right of the table are buttons: Odejenek: 1 - ano, 0 - ne; Kontrola duplicity; Odejít bez uložení; Uložit položky. Eight numbered callouts (1-8) point to various elements in the interface.

- 1) Zadání pracovníka nebo dodavatele, který provedl t Ěbu
- 2) Tabulka pro zadávání jednotlivých kus
- 3) Provedení kontroly duplicity zadávaných ísel kus
- 4) Zadání íslo dávky (ásti) íselníku (nepovinné)
- 5) Zadání poloček teplíkovou metodou
- 6) Zadání poloček pro vyrobené rovnané dříví (palivo, harvestory apod.)
- 7) Zadání poloček vyrobených ty í
- 8) Zadání souhrnných poloček pro ostatní p íjem (nap . z nápo tu harvestoru)

Zadání pracovníka (dodavatele) a íslo dávky (**obr.10/1,4**) platí pro v-echny poločky aktuáln ě zadané. Pokud chcete zm nit pracovníka nebo íslo dávky, nejd íve ulofte jifl zadané poločky a znovu otev ete okno pro p ídání nových poloček (**obr.11/1**).

Do tabulek postupn ě zadávejte pot ebné údaje. **Oddenek je ve verzích ET Standard 1,3 v tabulkách kulatiny zaznamenán vypl ním ceníkového kódu (**obr.11/9**)**, ve verzích ET Standard 2,4 se oddenek zaznamenává samostatn ě .

Využívejte zrychlení p í zadávání jednotlivých kus (**obr.10/2**)

- íslo kusu se p edvypl ůje automaticky na každém řádku o 1 více. íslo m flete zm nit a dále pokrač uje nár st o 1.
- íslo dřeviny se opisuje na dal-í řádek. íslo m flete zm nit a dále se bude opisovat poslední íslo.
- Délka se opisuje na dal-í řádek. Délku m flete m nit a dále se bude opisovat poslední íslo.

Po ulofení poloček dojde automaticky k provedení v-ech pot ebných výpo t ů a kontrol zadaných poloček. V p ípad zji-t ěné chyby se procedura zastaví a je nutno upravit poločky podle zobrazeného doporu ení.

Kontroly:

- Duplicita zadaného íslo kusu v aktuálním revíru
- Dimenze mimo rozsah tabulek
- Nulový počet oddenku u jedné dřeviny v íselníku
- říádné ozna ení cenového kódu u jedné dřeviny

6.1.4 Úprava položek íselníku

Po ulofení poloček se zobrazí plný detail íselníku a v-ech zadaných poloček.

6.1.4.1 Úprava zadaných poloček

Po ulofení nových poloček se zobrazí plný detail íselníku (**obr.11**). V tomto formulá i m flete m nit v-echny zadané údaje jednotliv ů na každé poločky.

- Chcete-li vid t ihned dopad zm n do celkových sou t ů a hmotností, klikn te na tlač ítko šP epo et hodnot ě (**obr.11/2**).
- Odstran ění poločky z íselníku ó Tlač ítko x (**obr.11/7**)
- Ozna ení oddenku u verze 1,3 je závislé na zadání cenového kódu (**obr.11/9**)

Obrázek 11 - standard 1,3,5

Číselník - detail

Lesní správa 106 Opava
 Územní jednotka 01 Opava
 Revír 01 Štáblovice

Středisko
 Lesní úsek 09 Doubrava

Období nápočtu: 8/2006
 Druh těžby 20 Předmýtní 40+

Objem těžby celkem 7,06
 Hmotnost těžby 1,177
 Hmotnost přibližování 0,441

Číslo číselníku 186/0109/1106
 Datum vystavení 20. 12. 2005

Upravit hlavičku číselníku

Odden.	Č.kusu	Dřev.	CK	Délka	Prům.	Objem	Sortim.	Těžil	Dávka
x	448	1	05	11	41	135	111	11586	8
x	33333	1	05	8	22	28	111	11586	8
x	33334	1	05	10	30	66	111	11586	1
x	33334	1	05	8	24	33	111	11586	1
x	33335	40	05	10	36	85	203	11586	1
x	33336	40	05	6	20	15	202	11586	1
x	33337	67	05	8	35	72	209	11586	1
x	33338	67	05	7	19	18	201	11586	1

Objemové tabulky kulatiny

Celkem odd. 4 ks 8 m3 4,61

1 Přidat nové položky 2 Přepoččet hodnot 3 Zobrazit dávky 4 Těžba sestava 5 Číselník sestava 6 Upravit hlavičku číselníku

Obrázek 11 - standard 2,4

Číselník - detail

Lesní správa 106 Opava
 Územní jednotka 01 Opava
 Revír 01 Štáblovice

Středisko
 Lesní úsek 09 Doubrava

Období nápočtu: 8/2006
 Druh těžby 20 Předmýtní 40+

Objem těžby celkem 2,88
 Hmotnost těžby 0,960
 Hmotnost přibližování 0,480

Číslo číselníku 186/0109/1106
 Datum vystavení 20. 12. 2005

Upravit hlavičku číselníku

Objemové tabulky Teplická Palivo Tyče Ostatní

Odden.	Č.kusu	Dřev.	CK	Délka	Prům.	Objem	Sortim.	Těžil	Dávka
x	33333	1	05	10	30	66	112	11586	1
x	33334	1	05	8	24	33	111	11586	1
x	33335	40	05	10	36	85	203	11586	1
x	33336	40	05	6	20	15	203	11586	1
x	33337	67	05	8	35	72	209	11586	1
x	33338	67	05	7	19	18	201	11586	1

Celkem odd. 3 ks 6 m3 2,88

1 Přidat nové položky 2 Přepoččet hodnot 3 Zobrazit dávky 4 Těžba sestava 5 Číselník sestava 6 Upravit hlavičku číselníku

6.1.4.2 Výpo ty pro borové oddenky

P i ukládání nových položek u borovice je prvotn proveden výpo et objemu podle tabulky pro borovici. Pokud je pot eba pouít výpo et pro borové oddenky, je nutné ozna it v konkrétním ádku BO oddenek ([obr.11/8](#)).

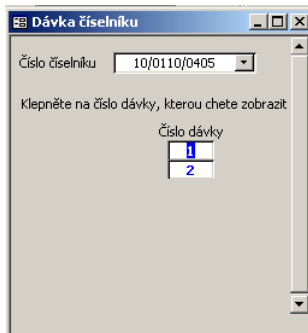
6.1.4.3 P ídání dal-ích nových poloflek

Do íselníku je možno p ídávat dal-í poloflky. Formulá pro zadání se zobrazí poklepáním na tlačítko šP ídat nové poloflky (obr.11/1).

6.1.4.4 Dávky íselníku

Íselník je možno rozdlít na více ástí ó dávek. Při zadávání nových poloflek je automaticky zadáno íslo dávky š10 (obr.11/10). Pokud chcete zadávat nové poloflky do dal-í dávky, poklepejte na šP ídat nové poloflky (obr.11/1) a ve formulá i pro zadávání nových poloflek zadejte íslo dal-í dávky (obr.10/4). Pro prohlížení poloflek a sou t jednotlivých dávek poklepejte na šZobrazit dávky (obr.11/3) a poklepem na modré íslo (obr.12-modré íslo) zvolte dávku. Zobrazí se detail poloflek ásti íselníku v konkrétní dávce.

Obrázek 12



6.1.4.5 Tisk íselníku

Po zadání a kontrole poloflek m flete ihned tisknout sumá a detail íselníku (obr. 11/5) ke schválení revírníkem. Pokud chcete tisknout pouze n kterou z dávek, postupujte podle 6.1.3.4 a z výb ru zadejte tisk íselníku. Pro kontrolu a dal-í pot eby m flete vytisknout sestavu vyt fené hmoty zaznamenané v íselníku podle sortiment (obr.11/4).

6.1.4.6 Úprava hlavi ky íselníku

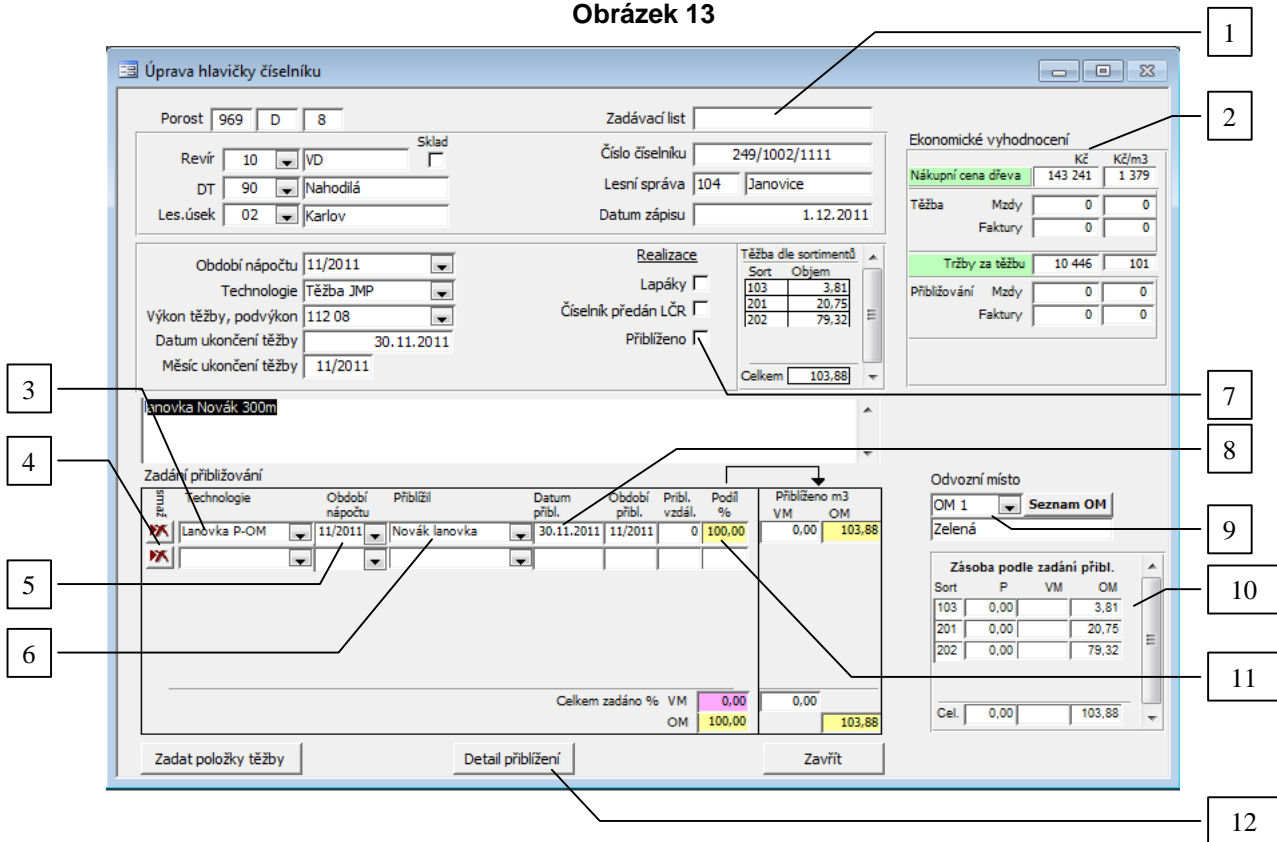
V p ípad pot eby m flete upravit hlavi ku íselníku. Formulá pro úpravy hlavi ky íselníku otev ete poklepáním na šUpravit hlavi ku íselníku (obr.11/6) a v n m úpravy provedete podle pot eby. Okno pro úpravy m flete téfl otev ít p ímo z okna Seznam íselník (obr.8) poklepáním na ikonu šUpravit (obr. 8/2).

6.2 Přiblížování vytěženého dříví

6.2.1 Zadání technologie přiblížování

Otevřete okno hlavičky vystaveného číselníku (obr.8/2).

Obrázek 13



- 1) číslo zadávacího listu
- 2) Ekonomické vyhodnocení těžby a přiblížování
- 3) Zadání technologie přiblížování
- 4) Odstranění zadání technologie přiblížování
- 5) Označení období nápočtu pro přiblížování
- 6) Zadání pracovníka nebo firmy
- 7) Označení hotového přiblíženého číselníku
- 8) Označení data přiblížení
- 9) Zadání odvozního místa
- 10) Výsledek zadání přiblížení v zásobách
- 11) Přednastavení podílu přiblížené hmoty pro jednotlivé technologie a pracovníky
- 12) Otevření položek přiblížování v detailu

6.2.1.1 Označení přiblíženého porostu

Přiblížený porost se označí zatržítkem (obr.13/7). Označením je proveden výběr do sumáře přiblížování za období nápočtu (obr.13/5).

6.2.1.2 Označení data přiblížení

Datum přiblížení (obr.13/8) zadáte políčkem přiblížení do měsíce pro evidenci výroby (mzdy, fakturace). **Toto období není totožné s obdobím nápočtu.**

Postupně zadávejte hodnoty pro přiblížování. Pokud ve volbě chybí potřebný údaj (technologie, pracovník-firma), musíte údaje doplnit v zadání (obr.3/4).

Pole šPodíl% (obr.13/11) je přednastaveno na hodnotu 100. Tímto nebo jiným zadaným podílem se automaticky rozpočítá objem v jednotlivých sortimentech na zadané technologie. Úprava objemu je možná provést v okně objemy přiblížování (obr.14/4). Přehled výsledku zadání přiblížení je možno kontrolovat pomocí přehledu (obr.13/10).

6.2.2 Zadání položek p iblířování

Obrázek 14

Objemy přiblířování

Porost: 969 | D | 8

Číslo číselníku: 249/1002/1111

Těžba dle sortimentů

Sort	Objem
103	3,81
201	20,75
202	79,32
Celkem	103,88

Technologie	Nápočet	Výroba	Přiblířil	Dřevina	Sort	Plán přiblířil	Přiblířeno na VM	Přiblířeno na OM
Lanovka P-OM	11/2011	11/2011	Novák lanovka	Imodřin	103	3,81	0,00	3,81
Lanovka P-OM	11/2011	11/2011	Novák lanovka	Jasan	201	7,35	0,00	7,35
Lanovka P-OM	11/2011	11/2011	Novák lanovka	Buk	201	13,40	0,00	13,40
Lanovka P-OM	11/2011	11/2011	Novák lanovka	Jasan	202	32,40	0,00	32,40
Celkem							0,00	103,88

Sumář:

Celkem P-VM:

Celkem VM-OM:

Celkem P-OM: 103,88

Celkem N-P-OM:

Buttons: Zpět (hlavička), Přiblířit plán, Zrušit přiblíření

STOP icon

- 1) Zpět na zadání technologie, období, p nastavení procenta
- 2) Provedení p iblířování nastavených hodnot
- 3) Zrušení p iblířování číselníku, nastavení nového plánu p iblířování
- 4) Rušení změn na zadání hodnot pro p iblířování

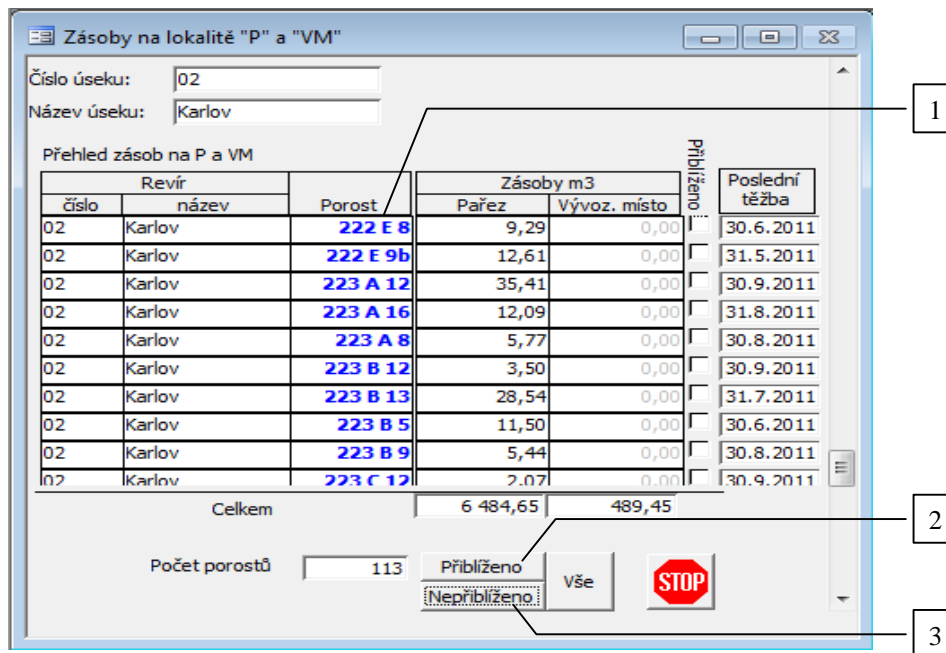
Polofky p iblířování jsou automaticky p ednastaveny pro zadané technologie (obr.13/3, 13/8). V p ípad , fle z jakýchkoliv d vod je pot ebné jednotlivé polofky upravit, provedete to v poli šPlán p iblířování (14/4). Po kontrole a provedení pot ebných úprav m fete provést p iblířování poklepáním na šP iblířít Plán (14/2). Hodnoty lze vrátit poklepáním na šZru-ít p iblířování (14/3) provést znovu. Pokud chcete zm nit technologii, poklepejte na šUpravit (14/1).

Upozorn ní: Pokud je provedeno p iblířování a v íselníku je dodate n provedena zm na o vyt řené hmot , která má vliv na objemy p iblířování, je celé **p iblířování zru-eno**. Obsluha programu je na tuto skute nost upozorn na. Plán p iblířování je automaticky upraven. Obsluha m fle provést kontrolu a odsouhlasit zm ny v íselníku i do p iblířování.

6.2.3 Kontrola p iblířování

Po zadání p íbřívání podle jednotlivých íselníků je ú elné zkontrolovat stavy zásob na P a VM podle porost . Kontrolu provedete pomocí p ehledu p iblířování. Otev ete okno p ehledu p iblířování ze vstupního panelu tla ítkem šZásoby P,VM (obr.3/10). Poklepáním na porost (obr.14A/1) otev ete historii t řeb a p íbřívání v porostu a dále detail t řeb a p íbřívání v jednotlivých íselnících.

Obrázek 14A



- 1) Otevření historie těžby a přibližování v porostu
- 2) Filtr pro přibližované porosty
- 3) Filtr pro nepřibližované porosty

6.3 Vedení skladové evidence

Pro vedení skladové evidence pomocí programu šEvidence t flby je potřeba mít zvláštní licenci (odst. 2.1.2). Skladová evidence je vedena pro 1 lesní (mistrovský) úsek, to znamená, že je zaručena evidence a kontrola skladu podle osob odpovědných za zásoby vyřazeného dříví. Program provádí a kontroluje pohyby skladu automaticky a minimalizuje pracovní dobu pro přesnou evidenci. Zásadní pro požadovanou funkci skladu je automatický převod dříví na skladové sortimenty.

Upozornění: Před zadáním sortimentu ve vstupech (obr.5) dle kladně promyslete systém sortimentu, který chcete uplatňovat pro sledování zásob. Systém je závazný pro celé období (1 roku) a nesmí se změnit. Systém nestanovuje obsluhu programu, ale vedení firmy. Po správném zadání tabulky sortimentu (obr.4/3) a jejich vymezení (obr.5) dochází při typování (obr.10) k automatickému převodu do sortimentu (dodatečné změny jsou umožněny obr.11). V instalaci demoverzi je nastaven obvyklý systém sortimentu, včetně jejich vlastností.

6.3.1 Stav zásob

Pro sledování stavu zásob je možné využít tlačítka šSklad P, resp. Sklad OM, expedice viz obr. 3/12, 3/13. Detailní pohyby a stav zásob za období jsou zobrazeny v sestavě (kap. 7) šVýkaz skladu (volba viz obr. 20). Pokud je program využíván pro více lesních úseků, v levé straně obrazovky je okno pro volbu lesního úseku.

Na pohledu pohybů skladu P/OM (obr.15,16) můžete kontrolovat detail pohybu za období. Detail otevřete poklepáním na modré číslo. Dalšími volbami modrých čísel nebo údajů získáte v detailu a možnost změny v zadání prvotních dat.

Obrázek 15

Úsek: 08 Lukáš Můčka

Lokalita: OM P

Období	Příjem				Výdej			Zůstatek
	Počet.stav	Těžba	Přebytek	Celkem	Přiblížování	Manko	Celkem	
1/2007	121,16	453,30	0,00	574,46	450,60	0,00	450,60	123,86
2/2007	0,00	143,35	0,00	143,35	140,66	0,00	140,66	2,69
12/2006	0,00	27,95	0,00	27,95	27,95	0,00	27,95	0,00
Celkem	121,16	624,60	0,00	745,76	619,21	0,00	619,21	126,55

Zásoba sortimentů

101	27,62
111	53,50
201	15,50
202	29,93

Celkem m3: 126,55

Nový pohyb STOP

Obrázek 16

Úsek: 08 Lukáš Můčka

Lokalita: P OM

Období nápoju	Příjem						Výdej				Zůstatek
	Počet.stav	Přiblíž.O.M	Výkup	Manipul.	Přebytek	Celkem	Expedice	Manipul.	Manko	Celkem	
1/2007	0,00	450,60	53,85	27,15	0,00	531,60	309,08	52,28	0,00	361,36	170,24
2/2007	0,00	140,66	0,00	0,00	0,00	140,66	10,13	0,00	0,00	10,13	130,53
12/2006	0,00	27,95	0,00	0,00	0,00	27,95	0,00	0,00	0,00	0,00	27,95
Celkem	0,00	619,21	53,85	27,15	0,00	700,21	319,21	52,28	0,00	371,49	328,72

Zásoba sortimentů

101	140,95
111	182,23
201	13,80
202	-8,26

Celkem m3: 328,72

Expedice-seznam Nový pohyb skladu Seznam OM STOP

- 1) Objemy pohybů za období
- 2) Aktuální stavy zásob podle sortiment
- 3) Přepnutí okna s pohyby na lokalitě P/OM
- 4) Zadání nového pohybu ve skladu
- 5) Seznam odvozních míst
- 6) Seznam Expedice z OM a zadání nového odvozu

6.3.2 Pohyby sklad

Program zají- uje n které pohyby automaticky, dal- í je pot eba zadat ó viz nífle.

Obrázek 17

Obrázek 18

- 1) Zadání lesního úseku - povinn
- 2) Zadání období pohybu skladu - povinn
- 3) Datum provedení pohybu - nepovinn
- 4) Volba pohybu v p ísluzné kart
- 5) Zadání odvozního místa - nepovinn
- 6) Zadání porostu . nepovinn

6.3.2.1 Po áte ní stavy

P i zahájení skladové evidence je možno zadat po áte ní stavy.

Lokalita šPõ:

Zp sob 1: V okn šPohyb skladu ó lokalita Põ vypl te nejd íve hlavi ku - **obr. 17/1,2** povinn a **17/3** nepovinn . Dále zvolte zálofku šPo áte ní stavõ (**obr. 17/4**) a zadejte pot ebné údaje. V p ípad p íblížení hmoty v následujících obdobích je pot eba po áte ní stavy sniflovat minusovými ísly.

Zp sob 2: Výhodn j- í možnost pro zadání po áte ních stav je vystavení zvlá- tního íselníku postupem podle **odstavce 6.1.1. (obr.9)**. V poli šObdobíõ zvolte údaj š-/XXõ, aby se tento p íjem nezahrnul do b flných

m sí ních nápo t vyt fleného d eva. Pro zadání poloflek íselníku vyuflijte okno šOstatníō (obr.10,11/8). V p ípad p íblífení hmoty prove te standardním zp sobem záznam o p íblífení podle kap.6.2 (Obr. 13, 14). Sledování po áte ních zásob na lokalit šPō v tomto p ípad provádíte v okn šPohyb na lokalit šPō v období š-/XXō.

Lokalita šOMō:

V okn šPohyb skladu ó lokalita OMō vypl te nejd íve hlavi ku - obr. 18/1,2 povinn a 18/3 nepovinn . Dále zvolte zálofku šPo áte ní stavō (obr. 18/4) a zadejte pot ebné údaje.

V p ípad p íblífení hmoty zaevidované na lokalit šPō jako po áte ní stav je pot eba v období p íblífení navítit po áte ní stav na lokalit šOMō. Pokud je po áte ní stav na lokalit šPō zaevidován

6.3.2.2 T flba

Evidence skladu p íjatého vyt fleného d íví na lokalit P je zaji-t na automaticky vystavením íselníku. V p ípad zm n v objemu nebo sortimentu v íselníku (obr. 11) je zm na provedena do skladové evidence automaticky.

6.3.2.3 P íbliflování

P íbliflování je provedeno v okamfiku poklepání na tla ítko šP íblíftit plánō (obr. 14/2). Pohyb je možno vrátit (obr.14/3). V p ípad zm n v objemu nebo sortimentu v íselníku (obr. 11) po p íblífení je provedena automatická kontrola dopadu zm n do skladové evidence na lokalit šOMō. Pokud nastala zm na, obsluha je na to upozorn na a program navede obsluhu v okn se zprávou o provedené zm n ke krok m, které bu zajistí automatickou úpravu ve skladu šOMō nebo umofní provedení ru ního p íblífení (obr. 14).

6.3.2.4 Manipulace

Záznamy o manipulaci se provádí v okn šPohyb skladu OMō na zálofke šManipulaceō (obr. 18/4).

Záznamy se provádí v p ípad fyzické manipulace hmoty na šOMō nebo p í náprav vznikajících rozdíl v jednotlivých sortimentech vlivem odvozu. Tuto nápravu je nutno provést nejpozd ji p ed každou m sí ní nebo ro ní inventurou.

Upozorn ní: Zam nitelnost jednotlivých sortiment stanovuje vedení firmy.

6.3.2.5 Výkup

V p ípad výkupu d eva na šOMō je proveden záznam v okn šPohyb skladu OMō na zálofke šVýkupō (obr. 18/4)

6.3.2.6 Manko, p ebytek

Záznam o manku nebo p ebytku na obou lokalitách se provádí v okn šPohyb skladu P/OMō na zálofke šMankoō/ōP ebytekō (obr. 17/4, 18/4). Vyufívá se p í úprav skladu na základ schváleného zápisu z inventury.

6.3.3 Odvoz

Pro ádnou evidenci skladu na lokalit šOMō je nutné provád t záznam o odvezené hmot kliknutím na tla ítko Expedice-seznam (obr. 16/6). Zobrazí se formulá Seznam expedice z OM (obr. 19)

Obrázek 19

Období	Doklad	Datum	Odvozní místo	Porost	Množství	Odběratel	Dopravce			
2/2007	800	1.2.2007	OM Č Černoohorská	810	C	10	10,13	MS Heřminovy	Vrba	
1/2007	808	8.1.2007	OM D Nespecifikováno				24,59	MS Heřminovy	Zemánek	
1/2007	809	8.1.2007	OM D Nespecifikováno				23,08	MS Bruntál	Zemánek	
1/2007	810	8.1.2007	OM D Nespecifikováno				31,94	MS Bruntál	Vrba	
1/2007	806	7.1.2007	OM Č skontro	817	B	5	22,15	MS Heřminovy	Brňák	
1/2007	807	7.1.2007	OM Č skontro	817	B	5	21,35	MS Heřminovy	Brňák	
1/2007	804	6.1.2007	OM Č skontro	817	B	5	23,13	MS Bruntál	Zemánek	
1/2007	805	6.1.2007	OM Č Černoohorská	815	G	7	2,7		Katr	Josl
1/2007	805	6.1.2007	OM Č Zemánkova zatáčka	811	B	12	53,04		Mayer	Josl
1/2007	801	5.1.2007	OM S bařinská	703	A	8	20		MS Bruntál	Brňák
						Celkem	319,21			

- 1) Informace o jednotlivých odvozech
- 2) Nový odvoz
- 3) Aktualizace seznamu . nové odvozy se v tabulce zobrazí a0 po kliknutí na toto tla ítko

Nový záznam se provádí v okně Nový odvoz (obr. 19/2).

Obrázek 20

- 1) Zadání lesního úseku
- 2) Zadání čísla dokladu . povinn
- 3) Datum odvozu . povinn
- 4) Odběratel . nepovinn
- 5) Dopravce . nepovinn
- 6) Odvozní místo . nepovinn
- 7) Identifikační údaje porostu . nepovinn
- 8) Zadání odvezeného sortimentu a množství
- 9) Tlačítko pro uložení položek
- 10) Tlačítko pro zrušení zadávání

Po nepovinném zadání Odvozního místa můžete zadat pro další zpracování oddělení, Porost a Porostní skupinu, které jsou předdefinované podle úseku, kde bylo dané odvozní místo zadáno.

Pokud je prováděn kompletní záznam včetně odběratele a dopravce, jsou k dispozici souhrny pro komplexní analýzu dodávek z šOM (obr. 3/19). Předtím je třeba zadat vstupní údaje pro dopravce a odběratele (obr.3/11).

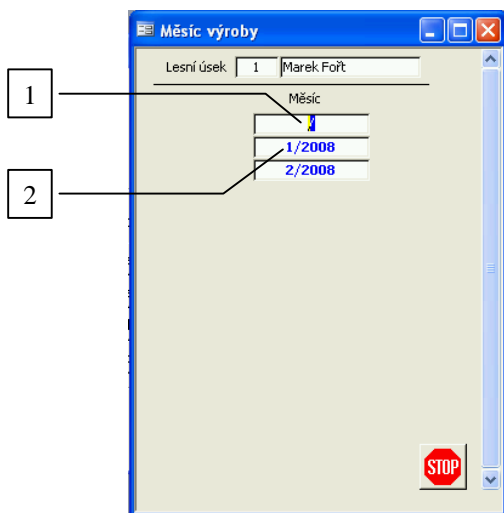
6.4 Úkolové listy

Veškeré podklady pro mzdy a fakturace vycházejí ze zadaných úseků. Pro zařazení mezd a fakturací do konkrétního měsíce je rozhodující datum ukončení měsíce (obr.9/13), resp. datum přiblížení (obr.13/8).

Do části mezd a fakturací vstoupíte poklepáním na tlačítko ŠK /Sazby (Obr. 3/14). Objeví se okno zobrazení měsíce výroby (Obr. 21). Pokud je to v měsících, v kterých porostech nebyly práce ukončeny, nejsou tyto měsíce přiznány do měsíce výroby a zobrazí se jako nedokončená výroba (Obr. 21/1). Po poklepání na měsíc (Obr. 21/2) se otevře okno se seznamem pracovníků (Obr. 22), kteří v daném měsíci ukončili měsíce přiblížení v úseku. Okno se seznamem pracovníků lze stejným způsobem otevřít pro nedokončenou výrobu, přičemž v špecifickém zobrazení (Obr. 22) nebude sloupec ŠM obsahovat žádný údaj (Obr. 22/1).

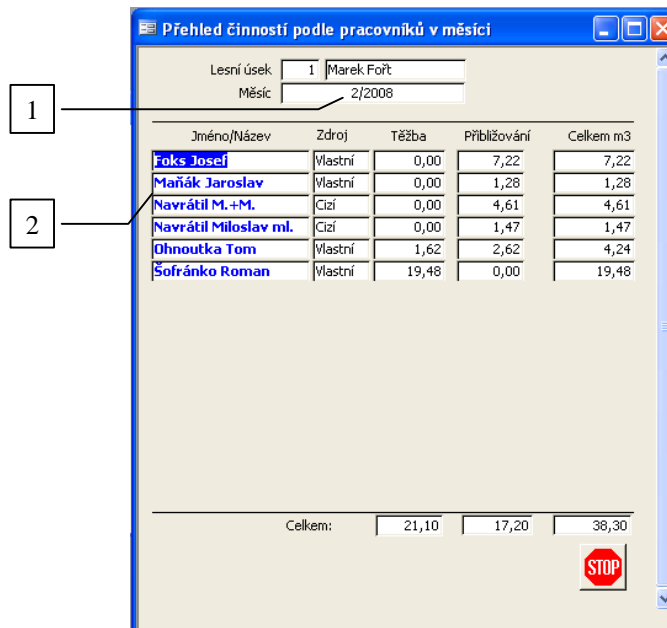
Pro případ, že firma nebo přiblížení zaregistrované na firmu (pracovníka) je třeba rozdělřit na další pracovníky, použijte zvláštní program, který spustíte tlačítkem šVýrob./mzdový listek (Obr. 3/15).

Obrázek 21



- 1) Nedokončená výroba
- 2) Měsíc výroby

Obrázek 22

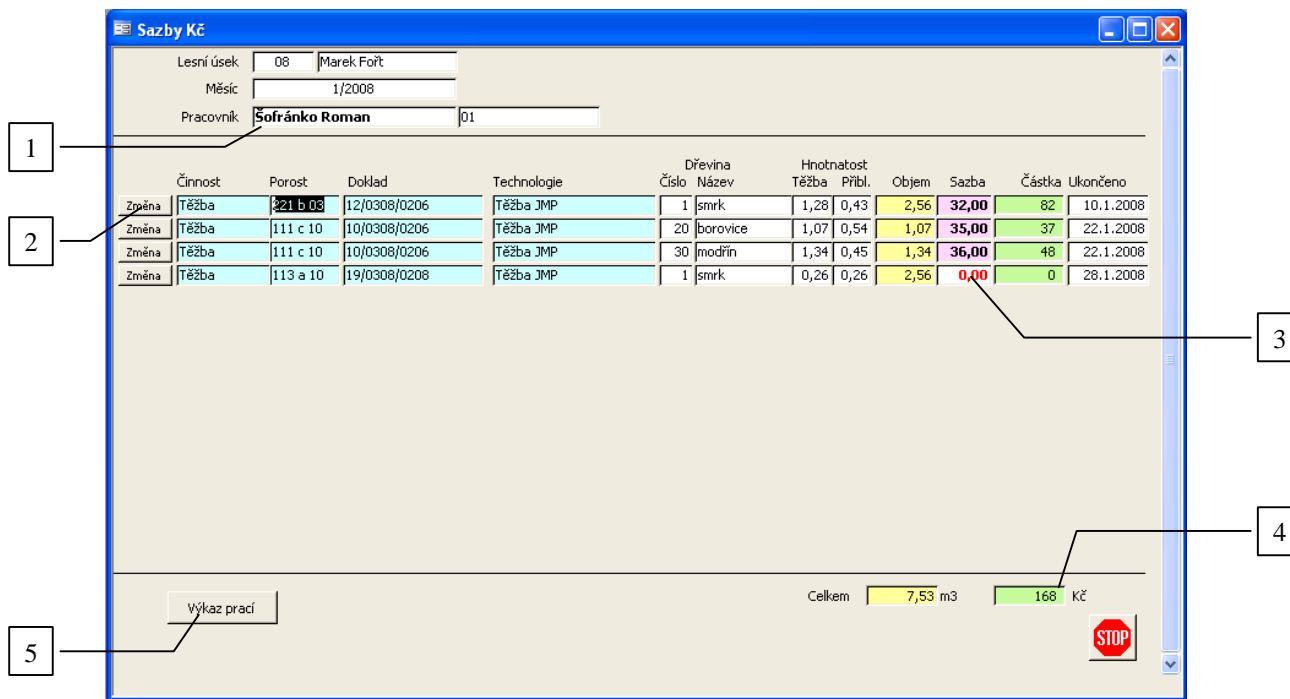


- 1) Měsíc výroby
- 2) Seznam pracovníků

V přehledu činností (Obr. 22) se poklepnutím na pracovníka zobrazí nové okno (Obr. 23). Zobrazí se tak všechny činnosti, které pracovník v daném měsíci vykonal, a její charakteristiky. Do kolonky sazba se zadává cena za m³ (Obr. 23/3). Výsledná částka je vypočítána a zobrazena vpravo dole (Obr. 23/4). V případě nesrovnalostí ve zobrazovaných hodnotách lze pomocí tlačítka ŠZm nař (Obr. 23/1) otevřít evidenci říselník (Obr. 8), kde je zobrazen pouze ten říselník, kterého se daná část činnosti týká. Tento říselník je možné podle výše uvedených zásad opravit a po uložení změn se hodnoty automaticky přepočítají.

Výkaz prací se vytiskne pomocí tlačítka ŠVýkaz prací (Obr. 23/5). Objeví se okno s náhledem, který vytiskneme pokud na list klikneme pravým tlačítkem a zadáme tisk.

Obrázek 23



- 1) Jméno pracovníka
- 2) Otevření okna s říselníkem
- 3) Zadávání sazby
- 4) Suma k výplatě, fakturaci
- 5) Výkaz prací

7 Sestavy

7.1 Nastavení stránky

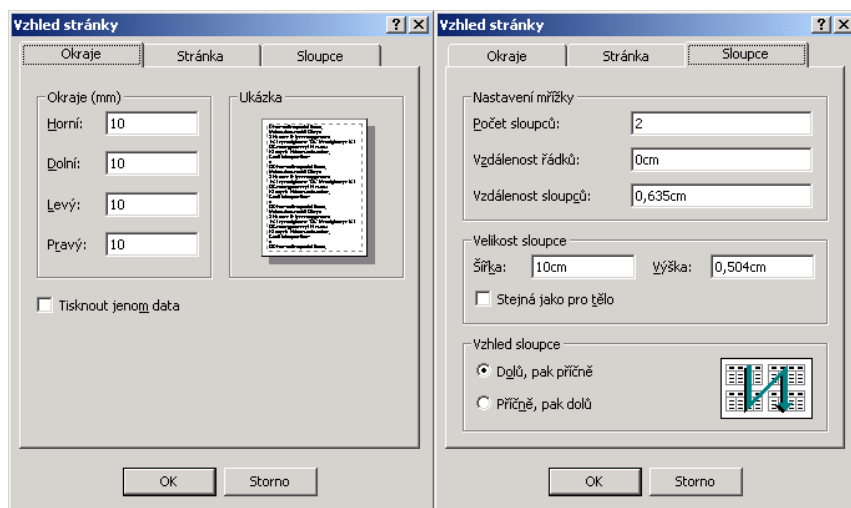
Místní nastavení počítače uživatele může způsobit změnu nastavení okrajů stránky v sestavách. To se projeví tak, že při prohlížení nebo při tisku je vynechávána sudá stránka. V tomto případě je potřeba upravit nastavení stránky.

7.1.1 Nastavení sestavy číselník a m sí ních sumá

Následující nastavení platí pro sestavy uvedené v [odst. 7.2 a 7.3](#).

Nastavení provedete podle [obr. 1](#). Tyto formuláře otevřete poklepnutím **pravým** tlačítkem myši na horní okraj okna sestavy a poklepete na šVzhled stránky (šPage Setup).

Obrázek 24



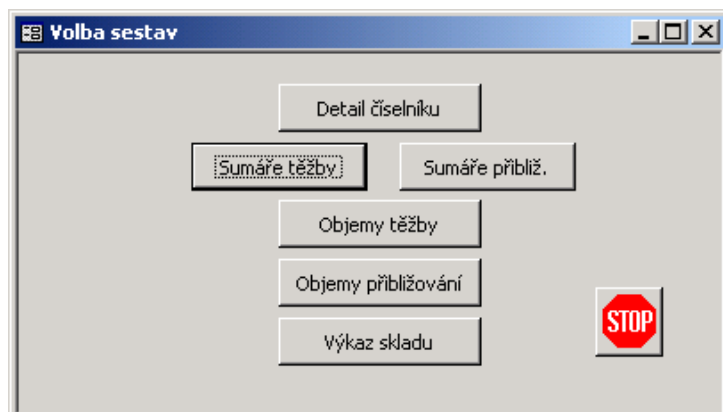
7.1.2 Nastavení ostatních sestav

U ostatních sestav v případě potřeby upravte okraje na potřebnou hodnotu tak, aby se stránky správně zobrazovaly.

7.2 Volba sestav

Volbu sestav zobrazíte poklepnutím na tlačítko šSestavy viz [obr. 3/20](#).

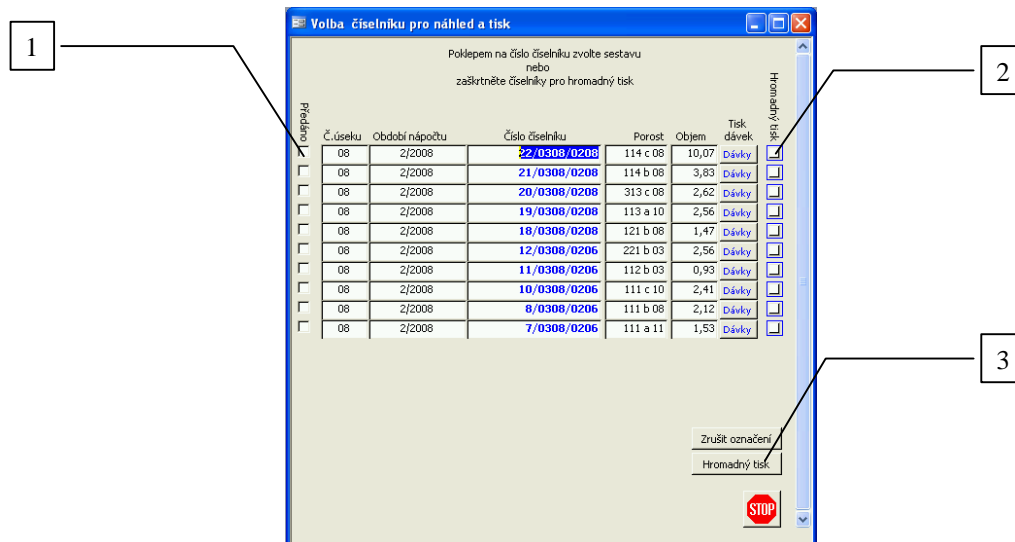
Obrázek 25



Na formuláři si zvolíte typ sestavy. Po klepnutí na příslušné tlačítko se objeví volba pro konkrétní zobrazení sestavy.

7.3 Íselník dlouhého a rovnaného d íví

Obrázek 29



Poklepáním na modré íslo íselníku zvolíte konkrétní íselník. Pokud je íselník natypován v n kolika dávkách, je možno volit rozsah dávek poklepáním na šDávky. Musíte zadat první (dávka od ísla) a vzáp tí poslední íslo (dávka do ísla) rozsahu dávek, nap . 2 ó 4 znamená, fle se zobrazí souhrn dávky 2, 3 a 4.

Pro rychlejší tisk íselník slouží tlačítko hromadný tisk (obr. 29/3). Před hromadným tiskem je potřeba nejprve označit ty íselníky, které se mají vytisknout (obr. 29/2). Pro snadnější identifikaci jednotlivých íselník slouží kolonky šP edáno (obr. 29/1), kde jsou zobrazeny uzavřené (p edané) íselníky.

Sestava íselník dlouhého a rovnaného d íví je e-ena v souladu s požadavky Les eské republiky s.p. na smluvní dodavatele prací, kte í jsou povinni zajistit evidenci vyt fleného d íví. První část sestavy obsahuje sumá e dle d evin a cenových kód , v další části je detail íselníku - evidence jednotlivých p íjatých kus .

Upozorn ní: N kdy se na sumá i íselníku u objem objeví červené íslo v rozsahu setin. Jedná se o upozorn ní, fle sou et objem jednotlivých kus je o zobrazený rozdíl jiný, nefle výsledek na sumá i. Tento rozdíl je způsoben zaokrouhlováním p í výpo tech. S L R je odsouhlaseno pravidlo, fle sou et kubatur jednotlivých kus v íselníku je sm rodatý a závazný sou et. Takto je sumá sestaven. Nep esnost se týká díl ích sou t v cenových kódech.

7.4 M sí ní sumá e

7.4.1 M sí ní sumá t ýeb

Sestava odpovídá požadavk m L R na smluvní dodavatele p í odsouhlasování m sí ních nápo t t ýeb. Sestava se volí podle období nápo tu a revíru.

V první části sestavy je sumární p ehled objem vyt fleného d eva podle porost a íselník . V druhé části jsou p ehledy podle ceníkových kód a d evin. Tato část slouží k odsouhlasení objem a cen podle cenových kód .

7.4.2 M sí ní sumá p íbílývání

Sestava je vytvo ena za ú elem odsouhlasení objem p íbílývání prováděných sluflov . Sestava se volí podle období nápo tu a revíru.

7.5 Výkaz skladu za m síc

Sestava je detailní p ehled o po áte ních stavech, pohybech a kone ných stavech zásob dle lokalit a sortiment .

8 Analýzy

Uživatelé programu mají k dispozici nástroj k provádění ú inných analýz v-ech dat zadaných v pr b hu vyuffívání programu. Pro analýzy je nutné, aby v po íta í byl k dispozici program MS Excel. Analýza je prováděna pomocí

kontingenčních tabulek. Pro zaškolení obsluhy ve vyřizování kontingenčních tabulek provádí dodavatel programu odborné kurzy.

9 Exporty a přenos dat

Uživatelé mohou ve spolupráci s dodavatelem programu provádět exporty dat pro další zpracování v navazujících softwarech pro zpracování ve firemních informačních systémech. Exportovaná data lze zasílat prostřednictvím e-mailu nebo na datových nosičích.

Data je možno přenášet v souboru viz [odst. 10](#).

10 Zálohování dat

Dodavatel upozorňuje na možnost poškození nebo ztráty dat neodbornou manipulací obsluhy například selháním hardwaru nebo softwaru. Proto je doporučeno provádět pravidelné zálohování dat v předem určených intervalech.

Název datového souboru pro rok 2006 (každý další rok bude název upraven podle letopočetů):

et_data_2006.mdb

Umístění datového souboru:

Instalace souboru nabízí prioritní umístění datového souboru na adrese (každý další rok bude název upraven podle letopočetů):

C:\Evidence t flby_2006

Obsluha může zvolit při instalaci jiné umístění.

11 Navazující software

Dodavatel poskytuje uživatelům navazující software, který dále zpracovává uložená data z programu ET. V případě zájmu o další informace kontaktujte dodavatele viz [odst. 1.1](#).

11.1 Příprava k misionární závěrce

Na základě databází pořízených programem ET jsou data dále doplněna o údaje (příbližovací vzdálenost, sazby, normy) a zpracována do sumárních hodnot na výrobních dokladech a pokladech k fakturaci. Tyto výstupy jsou zpracovány jako hotové podklady a nezatažují personál dalšími výpočty.

11.2 Firemní analýza výroby

Jelikož základní data jsou poskytována v rozsahu 1 lesnického úseku, byl zpracován software, který umožní zpracování evidence výroby za celou firmu. Jsou zpracovány výstupní sestavy a firemní databáze v etn analytických nástrojích.